



# FlorNews



Regione Liguria

Bollettino di informazione per la floricoltura a cura del  
Centro Servizi per la Floricoltura della Regione Liguria (CSF) di Sanremo  
n°211 del 21 agosto 2015 - In questo numero:



La Notizia – Pag. 2

[Non Si Ferma La Lotta Contro Il Punteruolo Rosso Delle Palme.](#)

Il Meteo – Pag. 2

[Dati Meteo dal 3/8/2015 al 16/8/2015](#)

Avvertenze Fitosanitarie – Pagg. 3-5

[Nota informativa per il periodo: 21/08/15 – 03/09/2015](#)

Mercati Ed Indagini Economiche  
Pag. 5

[Usda: Pubblicato Il Report 2014 Sullo Stato Della Floricoltura.  
Nuove Norme Da Rispettare Per I Coltivatori Del Kenya.](#)

Attività Dei Servizi – Pag. 6

[Emergenza Ungulati, Tavolo Tecnico Con L'assessore Stefano Mai.](#)

Pubblicazioni E Siti D'interesse Pag. 6

[Nasce Bjull: Il Primo Sito Di Ricerca Di Prodotti A Km0.](#)

Info Utili – Pag. 6

[Top 10 Dei Più Bei Giardini Italiani: Anche Due Parchi Liguri.  
Concorso Di Idee Per Recupero Esterno Di Palazzo Fabroni – Pistoia.  
L'UE E La Regione Alpina. Ne Fa Parte Anche La Liguria.  
Come Si Coltivava Negli Anni '50? I Video Inglesi D'epoca Sul Web.](#)

Eventi Regionali Pag. 7

[22 Agosto Ore 17.30 - Raccogliere E Conservare I Semi – Passeggiata  
Sandro Pertini – Celle Ligure \(Sv\)  
25 – 28 Agosto - Corso Di Potatura Degli Alberi Ornamentali – Genova  
4 – 6 Settembre - Bordighera Book Festival - Spazio Calvino - Mario, Eva E  
Italo: Dalla Floricoltura Alla Letteratura – Museo Bicknell – Bordighera \(Im\)](#)

Eventi Italiani – Pag. 7

[24 Agosto Ore 14.30 - Il Ruolo Dell'agricoltura Biologica Nella Lotta Ai  
Cambiamenti Climatici – Teatro Della Terra – Expo Milano  
29 Agosto - Corso Di Pittura Naturalistica – Museo Del Fiore –  
Acquapendente \(Vt\)  
29 – 30 Agosto - Tra Pomi E Fiori – Calvi Dell'Umbria \(Te\)  
4 – 6 Settembre - Murabilia – Mura Urbane Di Lucca  
4 – 10 Settembre - Flora In Abbazia - Abbazia Di Novacella – Bressanone  
\(Bz\)  
5 – 20 Settembre - Maestri Del Paesaggio – Bergamo](#)

Eventi Estero Pag. 7

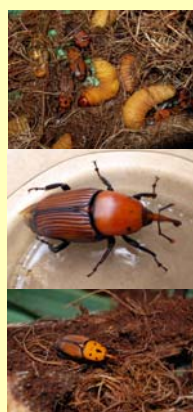
[Fino Al 24 Agosto - The VIII International Symposium On New Ornamental  
Crops – Protea \(Australia\)  
26 Agosto - Florall – Flanders Expo – Gent \(Belgio\)  
26 – 29 Agosto - Plantarium – Boskoop \(Olanda\)  
26 – 29 Agosto - Цветы/Flowers-2015 – Mosca \(Russia\)  
30 Agosto – 1 Settembre - Spoga + Gafa – Cologne \(Germania\)  
3 – 5 Settembre - Green Is Life – Exhibition Center – Varsavia \(Polonia\)](#)

Panoramica – Pag. 8

[E' Nata La Prima Oleoteca Ligure Ad Imperia.  
Fico: Pubblicato Un Nuovo Libro Sulle Tecniche Di Coltivazione.](#)

## LA NOTIZIA

### NON SI FERMA LA LOTTA CONTRO IL PUNTERUOLO ROSSO DELLE PALME.



Non si ferma l'avanzata del **Punteruolo rosso delle palme** (*Rhynchophorus ferrugineus*) nella **Riviera del Ponente Ligure**. Dopo aver attaccato moltissime **Phoenix canariensis** ed alcune **Phoenix dactilifera** in tutta la **Regione**, è stato da poco segnalato e confermato un caso ai danni di una **Erythea armata** a **Ospedaletti** (il secondo dopo quello di **Bordighera nel 2014**). Il **Servizio Fitosanitario Regionale** sta continuando un'intensa attività di monitoraggio sul territorio, con l'ausilio anche di personale dell'**Istituto Regionale per la Floricoltura**, e di controllo delle palme infestate, al fine di contrastare l'azione del **Rincoforo**. Oltre all'abbattimento controllato delle palme ormai morte, sono stati effettuati e sono tutt'ora in corso interventi di dendrochirurgia e lotta biologica (quest'ultima promossa e condotta dal **Comune di Sanremo**) su piante ancora in vita. Il **Centro Studi e Ricerche per le Palme** ha da poco attivato anche il progetto **Gerico** che mira alla sostituzione delle palme abbattute con specie meno appetibili per il **Punteruolo**, operazione portata avanti in molti comuni costieri della provincia di Imperia. Per maggiori informazioni sul **Punteruolo rosso delle palme**, i metodi di lotta autorizzati e come comportarsi in caso di avvistamento di una palma colpita: <http://www.agriligurianet.it/it/impresa/assistenza-tecnica-e-centri-servizio/servizio-fitosanitario-regionale/avversita-dei-vigneti/punteruolo-rosso.html> ; <http://www.agriligurianet.it/it/impresa/assistenza-tecnica-e-centri-servizio/servizio-fitosanitario-regionale.html>



## TENDENZE METEO e INFO - PREVISIONALI - IMPERIA - SAVONA

Dati Meteo dal 3/8/2015 al 16/8/2015

### PROVINCIA DI IMPERIA

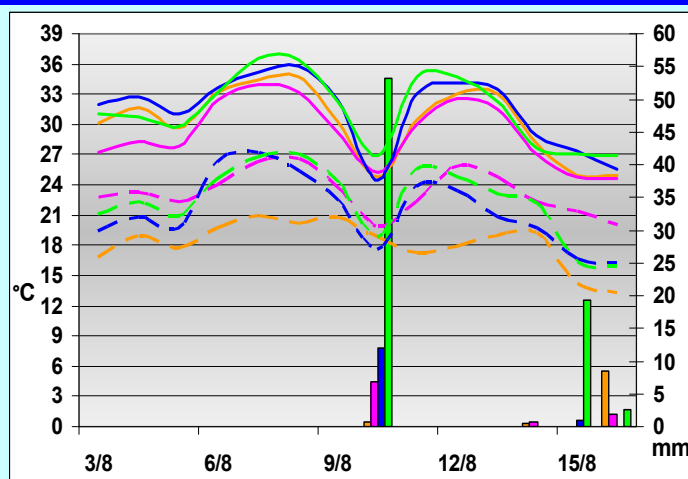
Capannina	T° max	T° med	T° min	Pioggie
Imperia	29.6	26.5	23.3	1.8
Sanremo	29.1	26.4	23.3	9.4
Dolceacqua	30.2	23.8	18.2	9.4
Ventimiglia	30.4	26.0	22.1	1.8
Diano Castello	32.8	27.4	22.6	2.0

### PROVINCIA DI SAVONA

Capannina	T° max	T° med	T° min	Pioggie
Albenga	30.2	25.9	21.5	16.4
Savona	31.7	27.6	24.3	8.8
Cisano sul Neva	31.4	26.3	21.4	13.0
Pietra Ligure	31.5	26.7	22.4	75.0
Ortovero	33.5	26.1	19.8	25.4

(per i valori di temperatura sono state calcolate le medie, mentre per le precipitazioni è stato calcolato il cumulato)  
**Grafico:** andamento termo - pluviometrico dal 3/8/2015 al 16/8/2015 per le stazioni di Dolceacqua e San Remo (IM), di Cisano sul Neva e Pietra Ligure (SV).

P(mm) Dolceacqua	P(mm) San Remo
P(mm) Cisano sul Neva	P(mm) Pietra Ligure
T min Dolceacqua	T max Dolceacqua
T min San Remo	T max San Remo
T min Cisano sul Neva	T max Cisano sul Neva
T min Pietra Ligure	T max Pietra Ligure



### Situazione meteo ultime due settimane

#### Temperature:

Il periodo è stato caratterizzato da temperature elevate, con massime che hanno toccato i 35-36°C e minime intorno a 23°C; tuttavia è stato registrato un brusco abbassamento il 10 agosto, con cali anche di 6-7°C. E' seguito un nuovo innalzamento e poi, a ferragosto, i valori sono nuovamente scesi.

#### Precipitazioni:

Gli eventi piovosi sono stati assenti fino al 10 agosto, giornata in cui si sono verificati fenomeni temporaleschi anche di forte intensità; qualche evento è stato successivamente registrato intorno al 15 agosto.

### PREVISIONI METEO dal 21/8 al 26/8 su elaborazione del CFMI-PC (ex CMIRL) ( www.arpal.gov.it )

venerdì 21 agosto		sabato 22 agosto		domenica 23 agosto		lunedì 24 agosto		martedì 25 agosto		mercoledì 26 agosto	
	Temp =		Temp =		Temp ↓		Temp ↓		Temp =		Temp ↑
Da poco a irregolarmente nuvoloso		Giornata più soleggiata		Nubi in aumento dalla sera		Possibili piogge con rovesci		Variabilità, poi veloce miglioramento		Poco o irregolarmente nuvoloso	

E' possibile ricevere **SMS GRATUITI** su **allerte meteo** relative ai singoli Comuni della Liguria. Per registrarsi: 0187-278770/73 o [caarservizi@regione.liguria.it](mailto:caarservizi@regione.liguria.it)

## AVVERTENZE COLTURALI e FITOSANITARIE

A cura dell'Istituto Regionale per la Floricoltura di Sanremo, in collaborazione con i settori tecnici della Cooperativa "L'Ortofrutticola" di Albenga e della Cooperativa "Riviera dei Fiori" di Arma di Taggia.

**Nota informativa per il periodo: 21/08/15 – 03/09/2015**

Nelle campagne sono presenti le problematiche tipiche dell'estate e tra queste le più dannose sono dovute a:

- Molte specie di insetti, soprattutto tripidi, lepidotteri, afidi, aleurodidi e cocciniglie, ed acari che stanno infestando molte coltivazioni;
- vari marciumi basali di origine fungina (da *Sclerotinia* sp., *Phytophthora* spp. e *Rhizoctonia* sp.) in particolare su aromatiche, ciclamino, margherita,
- alcune tracheomicosi (tracheofusariosi e verticilliosi) su mazzeria in genere, e soprattutto su margherita;
- alcune malattie fungine della parte aerea delle piante (alternariosi, peronospora, ...)

Inoltre l'ondata di caldo delle scorse settimane ha causato danni soprattutto a piante allevate in vaso.

I "danni da caldo" consistono in:

- diminuzione delle funzioni vitali con conseguente arresto della crescita;
- precoce invecchiamento dei tessuti verdi;
- appassimento degli organi erbacei, a volte irreversibili fino a giungere all'avvizzimento;
- disseccamento e morte di porzioni di alberi e arbusti;
- caduta prematura di foglie, fiori, frutti;
- scottatura delle radici, che accade soprattutto quando le temperature aumentano improvvisamente.

Quest'ultimo fenomeno è quello che più si è verificato in molti impianti di vaseria, e in particolare di ciclamino. Ovviamente le piante in vaso sono maggiormente esposte ai danni da caldo rispetto alle piante coltivate in pieno campo, e l'esito è costituito da imbrunimento e marcescenza dell'apparato radicale che nei casi più gravi può perdere totalmente la funzionalità portando alla morte della pianta. L'adozione di adeguate irrigazioni, eseguite in momenti e con volumi idonei, l'impiego di sostanze stimolanti l'emissione di nuove radici, e, qualora necessario, il ricorso a trattamenti radicali a base di formulati ad azione fungicida, possono contribuire al ripristino della funzionalità dell'apparato radicale.

Di seguito si riportano alcune problematiche di particolare rilievo:

COLTURA	PROBLEMI EMERGENTI	INTERVENTI FITOSANITARI/COLTURALI CONSIGLIATI
<b>Anemone</b>	- Monitorare gli impianti	- E' importante adottare adeguati criteri di irrigazione e monitorare gli impianti appena effettuati in modo da rilevare l'eventuale comparsa di danni da lepidotteri nottuidi o di deperimenti causati da <i>Phytophthora</i> sp., nei confronti dei quali è necessario intervenire tempestivamente.
<b>Asparagus plumosus</b>	- Tripidi	- Intervenire regolarmente in modo da evitare che le infestazioni diventino importanti. L'applicazione di formulati a base di etoprofos al terreno può contribuire a ridurre la carica dell'insetto; sulle piante si possono effettuare trattamenti ad es. a base di acrinatrina, abamectina, spinosad (adulticidi), lufenuron (ovo larvicida).
<b>Aromatiche</b>	- Lepidotteri - Cicaline - Afidi - Marciumi basali	- Lepidotteri: negli impianti si osservano in modo diffuso erosioni fogliari causate da larve di lepidotteri. Le piante più danneggiate sono quelle di salvia, rosmarino e timo. La lotta può essere condotta impiegando formulati ad es. base di <i>Bacillus thuringiensis</i> , etofenprox, deltametrina. - Cicaline: dopo una breve pausa estiva, stanno nuovamente tornando negli impianti. La lotta chimica è efficace ma poco duratura, e può essere eseguita impiegando formulati ad es. a base di piretro, saponi potassici, etofenprox, deltametrina; contro le uova si possono impiegare anche oli paraffinici. - Afidi: infestazioni in aumento. Si possono impiegare oltre al pirimicarb, gli stessi principi attivi indicati per la lotta alle cicaline. - Marciumi basali e radicali da <i>Phytophthora</i> sp. stanno colpendo molte piante di rosmarino, lavanda e timo. La lotta deve essere innanzi tutto preventiva, con corrette pratiche agronomiche, soprattutto irrigue, ed effettuando, eventualmente, trattamenti alle piante con formulati a base di fosfiti potassici e fosetil-Al; in presenza della malattia si può intervenire con formulati a base di fenilammidi, ad es. melalaxyl-M.
	<b>Basilico</b>	- Peronospora: gli interventi preventivi effettuati in modo mirato negli impianti in pien'aria, per ora stanno contenendo lo sviluppo della malattia. Continuare a monitorare gli impianti. - Si osservano danni da larve di lepidotteri

<b>Bosso</b>	- Piralide	- In vivai e siepi dei giardini sono evidenti i danni causati dagli attacchi della piralide ( <i>Cydalima perspectalis</i> ). Le sue larve si sviluppano esclusivamente su piante di <i>Buxus</i> spp. nutrendosi di foglie, germogli e rami, e possono causare gravi defogliazioni che hanno ripercussioni oltre che sull'estetica delle piante anche sul loro sviluppo. Si consiglia di eliminare la vegetazione colpita. La lotta può essere effettuata impiegando formulati a base di <i>Bacillus thuringiensis</i> (sulle larve attive), oppure a base di piretroidi, fosfororganici o regolatori di crescita, avendo cura, nel caso di più interventi, di alternare prodotti con diverso meccanismo di azione.
<b>Ciclamini</b>	- Lepidotteri - Tripidi - Acari tarsonemidi - Tracheofusariosi - Danni da caldo	- Erosioni da larve di <i>Spodoptera</i> sp. sono presenti in molti impianti: si raccomanda di utilizzare le trappole per monitorare la presenza degli adulti ed applicare formulati a base di <i>Bacillus thuringiensis</i> per combattere le larve. In presenza di infestazioni gravi intervenire col mezzo chimico. - I tripidi sono presenti in molti impianti: intervenire con una certa frequenza in modo da ridurre il rischio di diffusione di malattie virali. - Si consiglia di effettuare un trattamento preventivo contro "l'acaro pallido". - Sintomi di tracheofusariosi sono presenti in numerosi impianti: eliminare le piante deperienti ed, eventualmente, intervenire con formulati a base di tiofanato metile sulle piante restanti. - Danni da caldo si manifestano con la comparsa di foglie secche, radici annerite. Favorire l'emissione di nuove radici effettuando bagnature mirate e impiegando sostanze ad azione stimolante l'emissione di nuove radici.
<b>Crisantemo</b>	- Afidi - Tripidi - Lepidotteri	- Sia su piante da reciso che da vaso, si osservano danni fogliari causati da tripidi e da afidi: intervenire con insetticidi adeguati allo stadio di sviluppo delle piante. - Si osservano erosioni da larve di lepidotteri nottuidi
<b>Dipladenia</b>	- Aleurodidi - Cocciniglia	- Infestazioni di <i>Bemisia</i> sp. sono presenti in molti impianti. - Sui rami sporadicamente si osservano infestazioni di cocciniglia <i>Planococcus</i> sp.
<b>Garofani</b>	- Lepidotteri	- Gli impianti di garofano sono infestati, talvolta anche in modo grave, dalle larve di lepidotteri torricidi, che erodono la vegetazione e i fiori. Si consiglia di intervenire prontamente con formulati a base di <i>Bacillus thuringiensis</i> . In presenza di infestazioni gravi ricorrere al mezzo chimico.
<b>Girasole</b>	- Macchie fogliari	- Si osservano ancora alterazioni fogliari di origine fungina, soprattutto da <i>Alternaria</i> sp.: qualora necessario intervenire con fungicidi ad azione preventiva, ad es. a base di ditiocarbammati, iprodione, rame, ....
<b>Lantana</b>	- Mosca bianca - Ragno rosso	- Sulle piante in serra si osservano infestazioni di <i>Bemisia</i> sp. Intervenire prontamente in modo da non arrivare ad avere infestazioni difficili da debellare. Si possono impiegare insetticidi ad es. a base di piretroidi, neonicotinoidi, acetamiprid, (adulticidi); buprofezin (ovicida). - Il ragno rosso è presente in numerosi impianti, intervenire con acaricidi adulticidi e ovicidi.
<b>Margherite</b>	- Tripidi - Marciumi basali - Tracheofusariosi	- Tripidi: prevenire l'instaurarsi di infestazioni. Si raccomanda di pulire le piante asportando i fiori eventualmente rimasti che potrebbero offrire rifugio ai parassiti, ed effettuare trattamenti periodici in modo da contenere lo sviluppo della popolazione dell'insetto e limitare la diffusione di virus. - Marciumi basali da <i>Phytophthora</i> sp. sono già presenti su piante madri in alcuni impianti. Si consiglia di adottare opportuni criteri agronomici ed eventualmente di trattare in via preventiva, ad es. con formulati a base di fosfiti o di fosetil alluminio, al fine di ridurre il rischio di insorgenza di marciumi durante la radicazione delle talee o subito dopo il trapianto. In presenza della malattia impiegare formulati a base di fenilammidi. - Si è osservata la presenza di piante sofferenti con sintomi di tracheofusariosi: prima di selezionare le piante madri si consiglia di controllarne la sanità in modo da evitare di utilizzare materiale infetto.
<b>Mesembriantemo</b>	- Lepidotteri	- Si osservano erosioni fogliari da larve di lepidotteri. In presenza di gravi infestazioni si può trattare ad es. con formulati a base di <i>Bacillus thuringiensis</i> o piretroidi.
<b>Orchidea</b>	- Ragno rosso	- Gli attacchi di ragno rosso possono su orchidea in serra possono essere ben contenuti mediante l'impiego di insetti utili.
<b>Pittosporino</b>	- Cocciniglie	- Le cocciniglie stanno assumendo importanza crescente, oltre che su pittosporino anche su molte altre specie. La lotta, per essere efficace, deve iniziare al primo apparire dei focolai (magari anche solo asportando le fronde colpite o intervenendo con trattamenti localizzati) e gli interventi vanno effettuati preferibilmente sulle forme giovanili, cioè all'inizio di ogni generazione. Inoltre è importante: creare una buona ventilazione nella vegetazione, sfoltendo le chiome troppo dense ed asportando, se si può, i rami molto infestati; adottare corrette tecniche colturali, e soprattutto evitare gli eccessi di azoto e di umidità. Oltre agli oli bianchi – utilizzabili però solo su certe colture ed in determinate fasi vegetative – si può far ricorso a prodotti abbastanza energici come ad es. quelli a base di clorpirifos, clorpirifos-metile e buprofezin, ovviamente sulle colture e nelle



		fasi vegetative di cui si conosce la tolleranza della pianta nei riguardi del farmaco. Inoltre insetticidi più generici come ad esempio i piretroidi e neonicotinoidi, possono offrire anch'essi una valida azione anticoccidica.
<b>Poinsettia</b>	- Aleurodidi - Tripidi - Marciumi radicali	- Stanno iniziando a comparire le infestazioni di <i>Bemisia</i> sp. La lotta biologica se effettuata in modo preventivo, ad es. impiegando insetti utili quali <i>Ambliseius swirskii</i> , <i>Encarsia</i> sp. ed <i>Eretmocerus</i> sp. può fornire ottimi risultati. - I tripidi sono presenti in numerosi impianti. - Si sono sporadicamente osservati casi di marciumi radicali da <i>Pythium</i> sp.
<b>Ranuncoli</b>	- Monitorare gli impianti	- E' importante adottare adeguati criteri di irrigazione e monitorare gli impianti appena effettuati in modo da rilevare l'eventuale comparsa di danni da lepidotteri notturni o di deperimenti causati da <i>Rhizoctonia solani</i> o <i>Pythium ultimum</i> , nei confronti dei quali è necessario intervenire tempestivamente. - Prestare attenzione all'eventuale comparsa di bollosità fogliari e blocchi vegetativi che potrebbero essere causati dall'azione parassitaria di acari tarsonemidi.
<b>Ruscus</b>	- Lepidotteri - Ragno rosso	- Erosioni sulla fronda da larve di lepidotteri tortrici sono presenti in molti impianti. Intervenire con formulati a base di <i>Bacillus thuringiensis</i> ; in presenza di gravi infestazioni impiegare insetticidi specifici. - Sono sporadicamente presenti focolai di ragnetto rosso.

#### Per informazioni:

Laboratorio di Patologia da Funghi e Batteri dell'Istituto Regionale per la Floricoltura di Sanremo (IM): martini@regflor.it

Servizio Tecnico della Cooperativa L'Ortofrutticola di Albenga (SV): asstec@ortofrutticola.it

Servizio Tecnico della Cooperativa Floricoltori Riviera dei Fiori di Arma di Taggia (IM): restuccia@rivierafiori.net

Lavoro svolto nell'ambito del Programma Obiettivo Cooperazione territoriale europea 2007/2013 – Alpi Latine Cooperazione Transfrontaliera ALCOTRA – Progetto n. 264 "ECOLEGO".



I bollettini FLORNEWS pubblicati dal 2007 ad oggi possono essere consultati presso il portale della Regione Liguria dedicato all'agricoltura, all'indirizzo <http://www.agriliguria.net>

## MERCATI E INDAGINI ECONOMICHE



### USDA: PUBBLICATO IL REPORT 2014 SULLO STATO DELLA FLORICOLTURA.

L'**USDA**, il dipartimento agricoltura del governo americano, ha pubblicato il report 2014 sullo stato della floricoltura, analisi molto interessante scaricabile gratuitamente sul web. Rispetto al 2013 si è notato un calo nel valore totale del comparto del 4%, era pari infatti a \$ 4.250.000.000 e nel 2014 è sceso a \$ 4.070.000.000. La **California** continua ad essere lo stato leader, seguita dalla **Florida** che ha registrato un leggero aumento rispetto all'anno precedente. Questi due stati, da soli, rappresentano il 44% del valore della produzione dei 15 stati più importanti. Nella top 5 anche **Michigan, North Carolina e Texas** che rappresentano il 63% del valore totale della produzione. Il numero di produttori è in calo del 21% rispetto al 2013 ed è scesa leggermente anche la superficie coltivata. Per il rapporto completo: <http://usda.mannlib.cornell.edu/usda/current/FlorCrop/FlorCrop-06-04-2015.pdf>



### NUOVE NORME DA RISPETTARE PER LE AZIENDE DEL KENYA.

Per continuare a commercializzare con l'**Europa**, le aziende florovivaistiche **keniote** dovranno da oggi avere una certificazione in più: il nuovo codice **KS 1758 Standard** che certifica condizioni equo/solidali nelle aziende, maggior attenzione ambientale e qualità dei prodotti. La produzione **keniota** e la conseguente esportazione verso l'**Europa** è, d'altronde, in continuo aumento: il 2014 si è chiuso con **124.000 tonnellate** di fiori prodotti. Il settore da lavoro direttamente a **90.000 persone** ed indirettamente ad altri **2 milioni di operatori**. Il **Kenya** resta e si conferma il principale esportatore di **rose in Europa** con una quota di mercato di circa il **38%** ma non solo, le rose keniote arrivano anche in **Giappone, Russia e USA**. Da qui la necessità di garantire maggior certezza della provenienza dei fiori e del rispetto delle norme sui diritti umani e sulla tutela dell'ambiente. Fonti:

<http://www.hortibiz.com/hortibiz/nieuws/new-standards-for-kenyan-flower-growers> ;

<http://www.flowerweb.com/en/article/172581/Compliance-is-Integral-in-the-Kenya-Flower-Industry>

## ATTIVITA' DEI SERVIZI



### EMERGENZA UNGULATI, TAVOLO TECNICO CON L'ASSESSORE STEFANO MAI.

**Martedì 25 agosto** si riunirà il primo tavolo tecnico con i rappresentanti delle associazioni agricole e venatorie per affrontare l'emergenza degli ungulati, in particolare cinghiali. Sarà occasione per presentare una bozza di regolamento per la prevenzione dei danni e per la selezione faunistica della specie, con l'obiettivo di armonizzare tutto ciò che le Province svolgevano in materia di controllo faunistico e che oggi è stato trasferito nelle nuove competenze della **Regione Liguria**. Fonte:

<http://www.agriligurianet.it/impresa/politiche-di-sviluppo/media-e-notizie/archivi-notizie/notizie-brevi-imprese/item/6224-emergenza-ungulati.-tavolo-tecnico-assessore-mai-con-associazioni-agricole-e-venatorie.html>

## PUBBLICAZIONI E SITI INTERNET DI INTERESSE



### NASCE BJULL: IL PRIMO SITO DI RICERCA DI PRODOTTI A KM0 IN ITALIA.

**Bjull** è il primo **marketplace** on-line che mette in contatto piccoli agricoltori direttamente con i consumatori che ricercano prodotti a km 0 nella propria zona. Creato da due giovani liguri, **Sally Semeria e Francesco Grandazzi**, che hanno una lunga esperienza nelle più importanti startup della sharing economy e della comunicazione digitale, è uno strumento utilissimo sia per i turisti di passaggio, che non conoscono la zona, sia per i residenti in cerca di frutta, verdura e specialità locali, tutto a km 0. Non solo **Liguria**, su **Bjull** sono registrati coltivatori di tutta **Italia**.

Per maggiori informazioni: [www.bjull.com](http://www.bjull.com) ;

[http://www.sanremonews.it/291/?tx\\_ttnews%5Btt\\_news%5D=714783&tx\\_ttnews%5Bcat%5D=935](http://www.sanremonews.it/291/?tx_ttnews%5Btt_news%5D=714783&tx_ttnews%5Bcat%5D=935)

## INFO UTILI



### TOP 10 DEI PIÙ BEI GIARDINI ITALIANI: ANCHE DUE PARCHI LIGURI.

Nella Top Ten dei parchi più belli d'Italia c'è anche la **Liguria** con i parchi di **Villa Grock ad Imperia e di Villa Serra a Sant'Olcese (Ge)**. La classifica è stata stilata dai visitatori della **XIII edizione del concorso 'Il parco più bello d'Italia'**, competizione che si svolge ormai da più di dieci anni e a cui partecipano ogni anno oltre mille parchi e giardini della nostra penisola. Fonte:

[http://www.repubblica.it/viaggi/2015/08/06/foto/la\\_top\\_ten\\_dei\\_parchi\\_piu\\_belli\\_d\\_italia\\_la\\_liguria\\_se\\_n\\_e\\_aggiudica\\_due-120501580/6/](http://www.repubblica.it/viaggi/2015/08/06/foto/la_top_ten_dei_parchi_piu_belli_d_italia_la_liguria_se_n_e_aggiudica_due-120501580/6/)



### CONCORSO DI IDEE PER RECUPERO ESTERNO DI PALAZZO FABRONI – PISTOIA.

Il **Comune di Pistoia** indice un concorso di idee avente per tema **"Il Recupero Estetico-Funzionale Dello Spazio Esterno Di Palazzo Fabroni"** Cig Nr. **Zb1151e09e** soprattutto per quel che riguarda la riqualificazione del giardino e, quindi, della gestione degli spazi verdi adiacenti il palazzo. Scadenza per la presentazione delle proposte di idee (pliche): **entro le ore 13,00 del 26.9.2015**. Per maggiori informazioni e bando: <https://www.comune.pistoia.it/6708/Concorso-di-idee-per-il-recupero-dello-spazio-esterno-di-Palazzo-Fabroni/> ; Tel. 0573-371830 ; [g.lozzi@comune.pistoia.it](mailto:g.lozzi@comune.pistoia.it)



### L'UE E LA REGIONE ALPINA, NE FA PARTE ANCHE LA LIGURIA.

La **Commissione Europea** ha lanciato ufficialmente la **quarta strategia regionale**, dedicata, questa volta, alla **Regione alpina**, la quale riguarda sette Paesi: **cinque Stati membri (Austria, Francia, Germania, Italia e Slovenia) e due paesi terzi (Liechtenstein e Svizzera)**, coinvolgendo un totale di **48 regioni** (tra cui la **Liguria**). La strategia porterà una "cooperazione più stretta tra regioni e Paesi in materia di ricerca e innovazione, sostegno alle **PMI**, mobilità, turismo, tutela ambientale e gestione delle risorse energetiche che avvantaggerà 70 milioni di cittadini. L'obiettivo della strategia dell'**UE** per la regione alpina è rafforzare la solidarietà già esistente in quelle zone, che vantano una lunga tradizione in fatto di cooperazione e una serie di reti e associazioni già collaudate. La strategia sarà incentrata su quattro ambiti di intervento fondamentali e potrebbe sostenere lo sviluppo dei seguenti progetti indicativi: **la crescita economica e innovazione, connettività e mobilità, ambiente ed energia**, inoltre la Commissione ha individuato la necessità di costruire un modello di governance sana ed efficiente per la regione. Fonte: <http://www.eunews.it/2015/07/28/la-commissione-lancia-la-strategia-per-la-regione-alpina/40257>



### COME SI COLTIVAVA NEGLI ANNI '50? VIDEO INGLESI D'EPOCA SUL WEB.

**British Pathe** ha pubblicato sul suo sito, specializzato in filmati storici, una serie di video riguardanti specificatamente il settore della floricoltura britannica. Filmati degli anni '40 e '50 riguardanti non solo la coltivazione ma anche l'ibridazione ed il confezionamento. Per maggiori informazioni:

<http://www.floraldaily.com/article/1567/Europe-Cultivation-and-propagation-in-the-fifties> ;

<https://www.britishpathe.com/>

## EVENTI REGIONALI

22 agosto ore 17.30	<b>RACCOGLIERE E CONSERVARE I SEMI – Passeggiata Sandro Pertini – Celle Ligure (Sv)</b> Corso per imparare a raccogliere e conservare i semi delle piante. Per maggiori informazioni e prenotazioni: Mob. 339-1925652
25 – 28 agosto	<b>CORSO DI POTATURA DEGLI ALBERI ORNAMENTALI – Genova</b> Corso sulla potatura degli alberi ornamentali basato sulle moderne tecniche di arboricoltura: tipologie di potatura, tecniche di taglio, valutazioni della pianta, ecc. Per maggiori informazioni: <a href="http://www.formazione3t.it/calendario-attivita/potatura-degli-alberi-ornamentali-7">http://www.formazione3t.it/calendario-attivita/potatura-degli-alberi-ornamentali-7</a>
4 – 6 settembre	<b>BORDIGHERA BOOK FESTIVAL - SPAZIO CALVINO - MARIO, EVA E ITALO: DALLA FLORICOLTURA ALLA LETTERATURA – Museo Bicknell – Bordighera (Im)</b> 3 incontri dedicati alla famiglia <b>Calvino</b> ed alla loro ricerca in campo florovivaistico fino ad arrivare alla letteratura. Presenti ai vari incontri anche <b>Gerson Maceri, Libereso Guglielmi e Elena Accati</b> . Per maggiori informazioni: <a href="http://www.iisl.it/">http://www.iisl.it/</a> ; <a href="mailto:bicknell@istitutostudiliquiri.191.it">bicknell@istitutostudiliquiri.191.it</a> ; <a href="http://www.espansioneeventi.it/bordighera_book_festival_11.html">http://www.espansioneeventi.it/bordighera_book_festival_11.html</a>



## EVENTI ITALIANI

24 agosto ore 14.30	<b>IL RUOLO DELL'AGRICOLTURA BIOLOGICA NELLA LOTTA AI CAMBIAMENTI CLIMATICI – Teatro della Terra – Expo Milano</b> Convegno internazionale dedicato all'agricoltura biologica come risorsa per il futuro e la nutrizione delle popolazioni mondiali. Per maggiori informazioni: <a href="http://www.biodiversitypark.bolognafiere.it/it-visitailpadiglioneedelbiologico/foruminternazionaleedelbiologico.aspx">http://www.biodiversitypark.bolognafiere.it/it-visitailpadiglioneedelbiologico/foruminternazionaleedelbiologico.aspx</a>
29 agosto	<b>CORSO DI PITTURA NATURALISTICA – Museo del Fiore – Acquapendente (Vt)</b> La pittrice naturalistica <b>Angela Maria Russo</b> , sarà al <b>Museo del fiore</b> l'intera giornata, dalle 10.30 alle 18.30 per un corso per adulti (dai 15 anni in su) dedicato a tutti gli amanti della natura e il disegno. Per maggiori informazioni: <a href="http://laperegina.it/event/dipingi-la-natura-acquerello/">http://laperegina.it/event/dipingi-la-natura-acquerello/</a>
29 – 30 agosto	<b>TRA POMI E FIORI – Calvi dell'Umbria (Te)</b> Mostra-mercato con piante ornamentali, orticole, fruttifere e acquatiche. Per maggiori informazioni: <a href="http://www.comunecalvidellumbria.tr.it">www.comunecalvidellumbria.tr.it</a>
4 – 6 settembre	<b>MURABILIA – Mura urbane di Lucca</b> Mostra mercato del giardinaggio di qualità giunta alla 15° edizione. Per maggiori informazioni: <a href="http://www.murabilia.com">www.murabilia.com</a> ; <a href="mailto:murabilia@murabilia.com">murabilia@murabilia.com</a>
4 – 10 settembre	<b>FLORA IN ABBAZIA - Abbazia di Novacella – Bressanone (BZ)</b> Corsi di Acquerello Botanico con <b>Maria Rita Stirpe</b> . Per maggiori informazioni: <a href="http://www.mariaritastirpe.it/">http://www.mariaritastirpe.it/</a> ; <a href="mailto:info@mariaritastirpe.it">info@mariaritastirpe.it</a>
5 – 20 settembre	<b>MAESTRI DEL PAESAGGIO – Bergamo</b> Rassegna con workshop di paesaggisti di fama internazionale e la trasformazione della <b>Piazza Vecchia</b> in un affascinante giardino. Per maggiori informazioni: <a href="http://www.arketipos.org/">http://www.arketipos.org/</a>

## EVENTI ESTERO

Fino al 24 agosto	<b>THE VIII INTERNATIONAL SYMPOSIUM ON NEW ORNAMENTAL CROPS – Protea (Australia)</b> Simposio internazionale sullo stato del florovivaismo e sulla ricerca di nuove specie coltivabili. Info: <a href="http://protea-new-ornamentals2015.org/">http://protea-new-ornamentals2015.org/</a> ; <a href="mailto:sally.brown@sallybcc.com.au">sally.brown@sallybcc.com.au</a>
26 agosto	<b>FLORALL – Flanders Expo – Gent (Belgio)</b> Mostra-mercato florovivaistica divenuta un appuntamento fisso per i professionisti europei. Info: <a href="http://www.florall.be/en">http://www.florall.be/en</a> , <a href="mailto:info@florall.be">info@florall.be</a>
26 – 29 agosto	<b>PLANTARIUM – Boskoop (Olanda)</b> Mostra-mercato e tecnica sul florovivaismo con numerosi eventi collaterali per professionisti. Info: <a href="http://plantarium.nl/en/">http://plantarium.nl/en/</a> ; <a href="mailto:info@plantarium.nl">info@plantarium.nl</a>
26 – 29 agosto	<b>ЦВЕТЫ/FLOWERS-2015 – Mosca (Russia)</b> Manifestazione florovivaistica con mostra-mercato professionale e concorsi di composizione floreale. Info: <a href="http://flowers.vdnh.ru/en/">http://flowers.vdnh.ru/en/</a> ; <a href="mailto:flowersexpo@vdnh.ru">flowersexpo@vdnh.ru</a>
30 agosto – 1 settembre	<b>SPOGA + GAFA – Cologne (Germania)</b> Mostra-mercato florovivaistica e di giardinaggio. Info: <a href="http://www.spogagafa.com/spogagafa/index-2.php">http://www.spogagafa.com/spogagafa/index-2.php</a>
3 – 5 settembre	<b>GREEN IS LIFE – Exhibition Center – Varsavia (Polonia)</b> Mostra-mercato florovivaistica e del vivere verde. Info: <a href="http://zielentozycie.pl/en/news.html">http://zielentozycie.pl/en/news.html</a>

## PANORAMICA



### **E' NATA LA PRIMA OLEOTECA LIGURE AD IMPERIA.**

Ad Imperia, nella sede del **Frantoio Giromela**, è nata la prima **Oleoteca Ligure**, una struttura di promozione culturale e turistica dedicata all'olio. L'**Oleoteca**, d'intesa con la **Regione Liguria**, **Unioncamere Liguria e Sistema Camerale**, con le organizzazioni di categoria e le associazioni di produttori, assaggiatori, soggetti pubblici e privati, dovrà diventare uno strumento operativo fondamentale a sostegno del marketing territoriale dei "prodotti" di eccellenza tipici e di qualità, legati alla **Liguria**. A gestirla un'associazione composta da: **Camera di Commercio di Imperia** rappresentata da **Pierluigi Rinaldi**, **ente camerale di La Spezia** rappresentata da **Sara Rabà**, la **Cciaa di Genova** rappresentata da **Germano Gadina**, la **CIA** rappresentata da **Gianfranco Croese**, l'**Alo** rappresentata da **Paolo Anselmi**, l'**Aifo** rappresentata da **Federico Fresia ed Agostino Sommariva** (del **Frantoio Sommariva di Albenga**). L'**Oleoteca** sarà, tra l'altro, protagonista con una sua vetrina in occasione della manifestazione "**Olioliva**" **2015**, in programma a Imperia da **venerdì 14 a domenica 16 novembre**. Fonte: <http://www.olioofficina.it/societa/italia/l-oleoteca-ligure.htm>



### **FICO: PUBBLICATO UN NUOVO LIBRO SULLE TECNICHE DI COLTIVAZIONE.**

Il fico è tra le piante più coltivate dall'uomo sin dall'antichità e anche oggi è diffuso in tutta Italia soprattutto per l'autoconsumo o per le produzioni tradizionali di qualità, con interessanti tipicità locali e un'elevata biodiversità. Questo libro, edito da **Edagricole** e curato da **Pasquale Piccirillo** del **Consiglio per la ricerca e sperimentazione in agricoltura nell'Unità di ricerca per la frutticoltura di Caserta**, mira a dare indicazioni corrette sulla sua coltivazione e gestione. Per maggiori informazioni: [www.edagricole.it](http://www.edagricole.it) ; ISBN: 978-88-506-5483-3 ; [libri.edagricole@newbusinessmedia.it](mailto:libri.edagricole@newbusinessmedia.it)



**Redazione: Centro Regionale Servizi per la Floricoltura (CSF) ;**

Via Quinto Mansuino, 12 18038 Sanremo (IM)

Tel 0184 5151056-8 fax 0184 5151077 ;

e-mail: [csf@regione.liguria.it](mailto:csf@regione.liguria.it)

SKYPE: csf\_regioneliguria

Facebook: <https://www.facebook.com/agriligurianet>